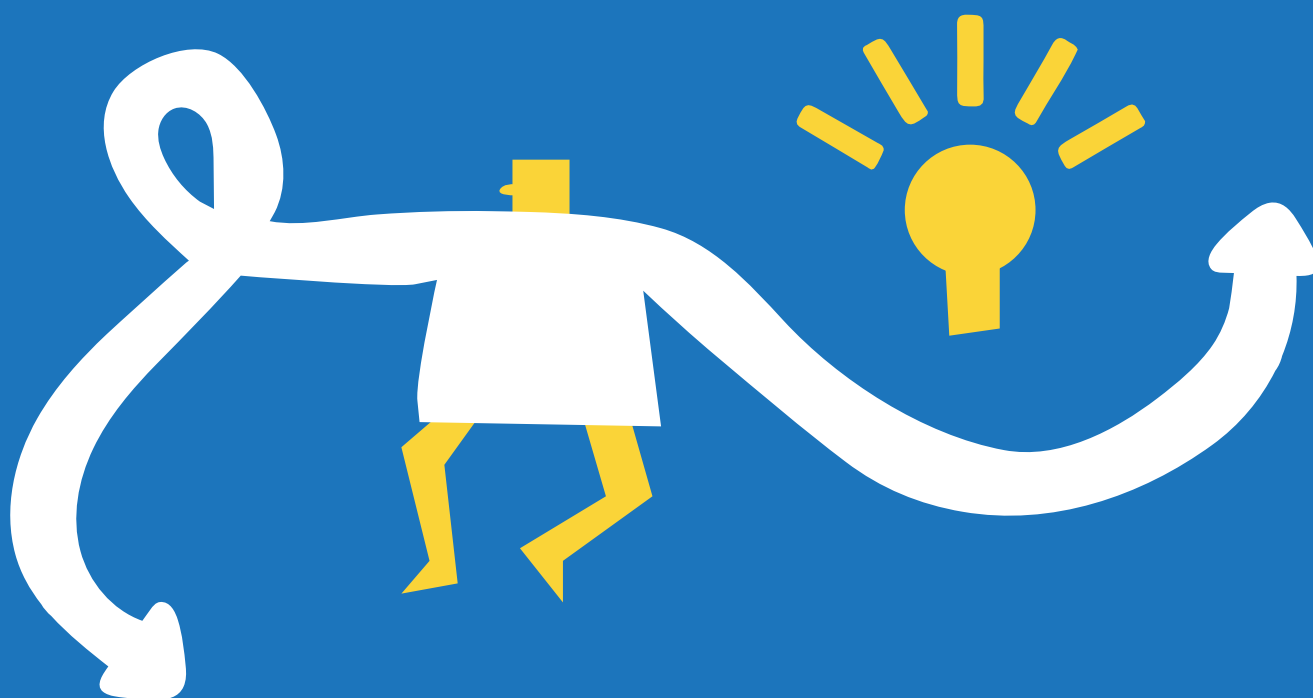


MENTORTRAIN TÖÖTUBA

Metoda Design-Thinking pro nedefinování modelových stáží

Pokyny pro facilitátory vyvinuté pro projekt EU KA2 MentorTrain



Co-funded by the
Erasmus+ Programme
of the European Union

www.mentortrain.eu

Obecné informace

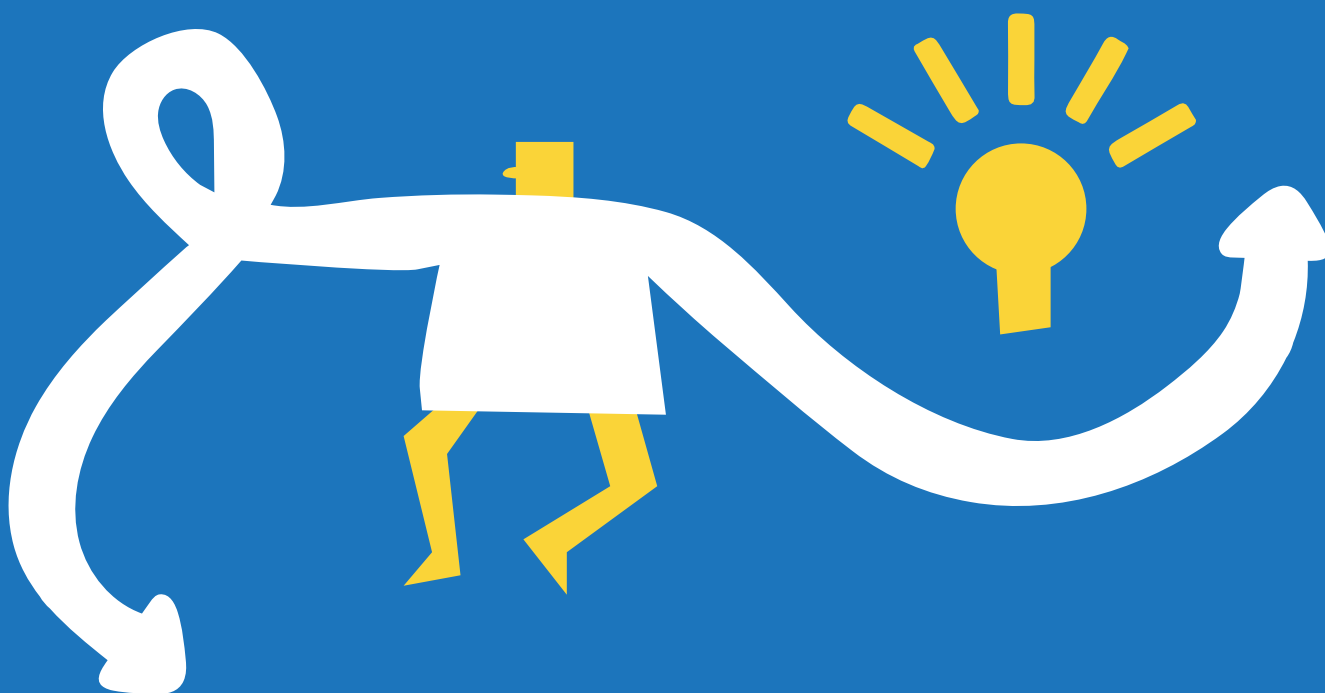
Tento workshop byl navržen pro zkušené manažery / mentory stáží z různých podniků v konkrétní oblasti a je určen skupině 6 až 10 účastníků. Workshop je navržen tak, aby byl zrealizován ve 4 hodinách, ve kterých je již zahrnuta přestávka v délce cca 30 minut. Filozofie, která je základem tohoto workshopu, je aktivní účast, pozitivní přínos a učení se jeden od druhého.

Autor:

Nik Heerens – Knowledge Innovation Centre

Navrženo:

Tara Drev – Knowledge Innovation Centre

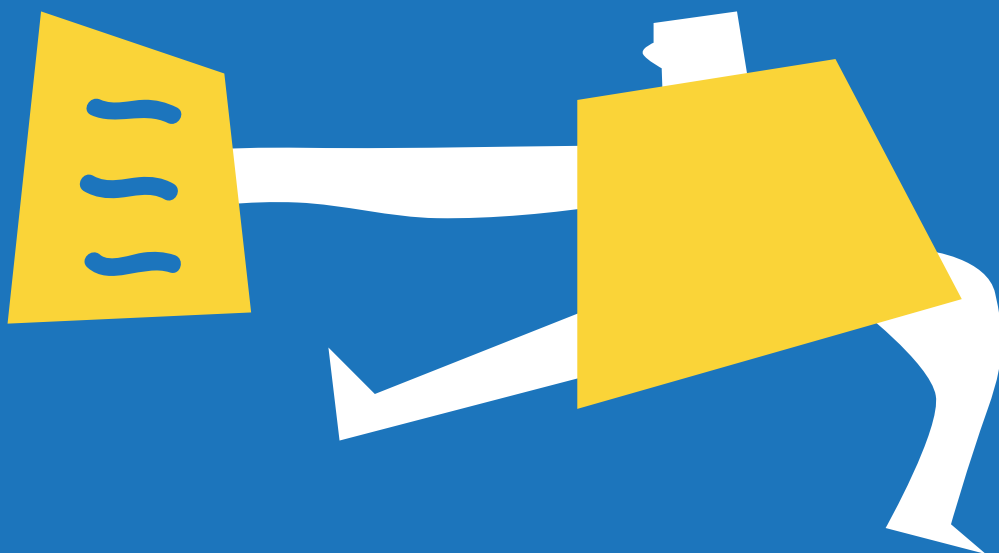


Pozadí a účel workshopu

Tento workshop byl vyvinut pomocí projektu Erasmus + Mentor-Train financovaného z EU. Hlavním cílem tohoto projektu je vyškolit a vybavit mentory v malých organizacích tak, aby poskytovali kvalitní stáž. Za tímto účelem projekt vytvořil kurz zaměřený na potenciální a začínající mentory, který se skládá ze sady modulárních online mikro-výukových jednotek, z nichž každá umožňuje účastníkům zvládnout konkrétní kompetence relevantní pro kvalitní mentoring.

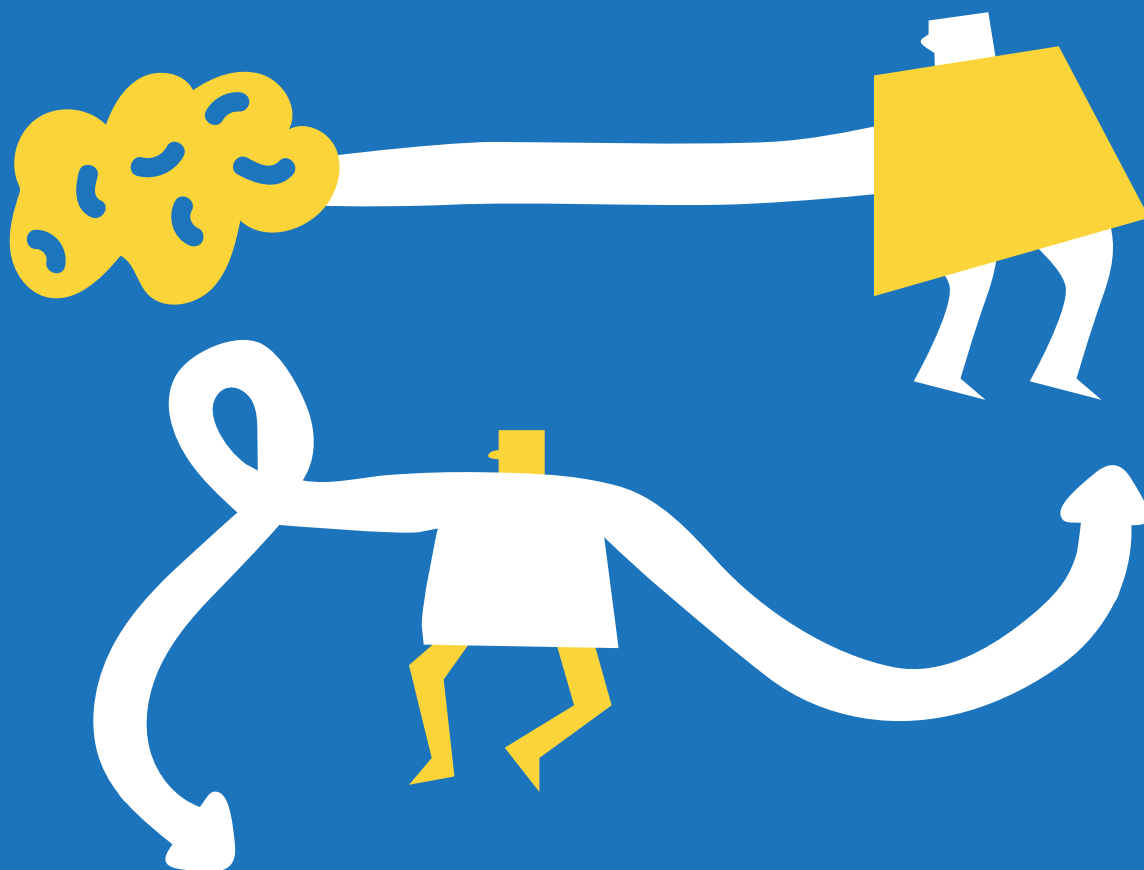
Kromě školicích nástrojů pro mentory chce projekt MentorTrain pomáhat zkušeným mentorům při navrhování detailních plánů školení pro konkrétní umístění. Za tímto účelem konsorcium projektu vyvinulo formát workshopu pomocí „metody Design-Thinking pro na-definování modelových stáží“, který pilotujeme ve 4 různých zemích a 12 různých profesích. Cílem tohoto workshopu je tedy navrhnout podrobný ideální profil stážisty pro [Povolání X]. Profil stážisty vytvořený prostřednictvím tohoto a podobných workshopů, které se konají kolem jiných profesních oblastí, bude nakonec přidán do online databáze profilů stážistů. Tyto profily lze volně prohlížet, kopírovat nebo znovu používat k vytvoření odvozených profilů.

Pozn. zúčastněným mentorům by mělo být jasně vysvětleno, že workshop má omezený rozsah, protože zohledňuje pouze názory mentorů a možná bude nutné na něj navázat dalším workshopem se zástupci



Alternativy workshopu

- 1** Dodržujte níže uvedenou strukturu. To je zvláště užitečné v zemích, kde neexistuje žádný kompetenční rámec pro stáže.
- 2** Koncentrujte zaměření semináře na konkrétní mezery ve stávajících rámcích kompetencí učňovského vzdělávání, které se mohou v různých zemích lišit. Podíváme-li se konkrétně na konkrétní učňovské činnosti, kde stávající rámec popisuje pouze kompetence, nebo na kompetence / výsledky učení, kde se rámec zaměřuje pouze na konkrétní činnosti.
- 3** Ignorujte stávající rámce kompetencí stáží a zaujměte přístup „ideálního světa“, kde se workshopy zaměřují konkrétně na rozvoj „ideálních“ profilů stáží z pohledu mentorů. Ty pak mohou být porovnány s existujícími rámci a možná poslouží k jejich zlepšení / úpravě.

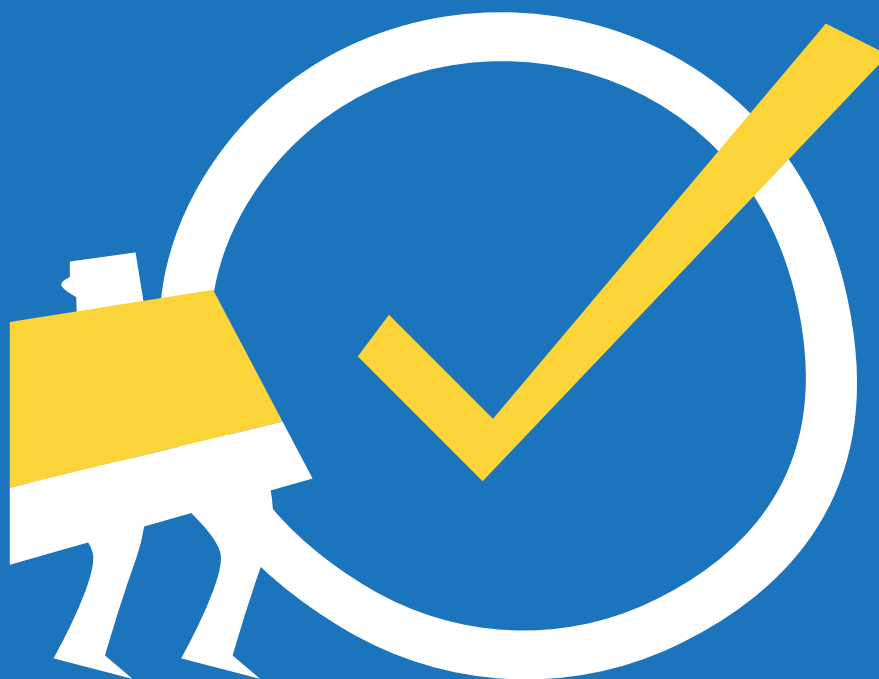


Program workshopu

Další podrobnosti viz poznámky pro moderátora níže.

➔ Úvod	30 minut
➔ Fáze 1: Budování empatie	45 minut
➔ Fáze 2: nalezení a pojmenování problémů (10 minut)	15 minut
➔ Přestávka	30 minut
➔ Fáze 3: Generování nápadů	45 minut
➔ Fáze 4: Prototypování	60 minut
➔ Závěry / hodnocení	15 minut

Celková doba trvání: 4 hodiny



Poznámky pro moderátora

Veźměte, prosím, na vědomí následující:

- Každá část workshopu je stručně představena ve žlutých textových polích.
- Informace uvedené kurzívou a stínované světle šedou barvou jsou „okruhy témat“ pro moderátora
- Informace standardního typu a na snímcích PowerPoint jsou pro moderátora závazné.
- Konkrétní návrhy textu jsou vyznačeny tučným písmem.

Úvod

V této části bude moderátor poskytovat úvod do workshopu, procházet cíle a zamýšlené výstupy workshopu, hlavní témata, která budou probrána, a také seznámení moderátora a jednotlivých členů skupiny navzájem.

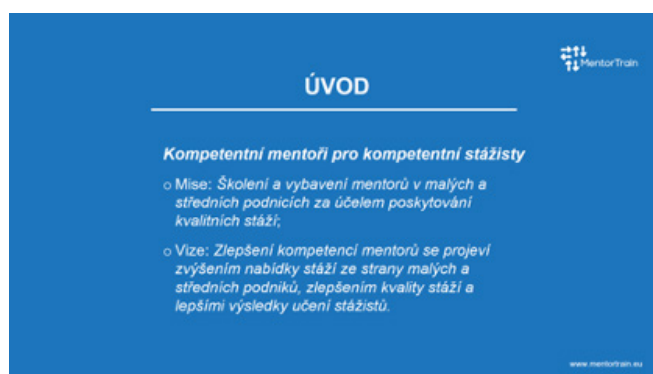
Prezentace – Představení moderátora a pozadí projektu

Snímek 1: Představení moderátora a pozadí projektu



Prezentace – Představení projektu MentorTrain

Snímek 2: Představení projektu MentorTrain



Představení účastníků

Moderátor se postupně seznamuje s účastníky – odkud pocházejí, jakou práci vykonávají a jak jsou zapojeni do řízení stáží/mentoringu.

Je-li to možné, tyto informace by již měly být k dispozici před zahájením workshopu a měly by být použity při jeho navrhování, pokud jde o to, jak během workshopu vyvinout a zarámovat inisghty a použít více použitelných příkladů. Nezapomeňte si poznamenat klíčové charakteristiky a mít k dispozici viditelné jmenovky.

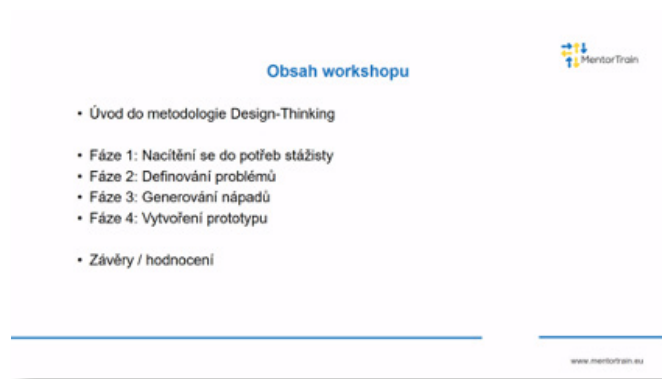
Skupinová diskuse



Prezentace – Struktura workshopu

Juhendaja teeb ettekande töötoa käigus kaetavatest teemadest.

Snímek 3: Struktura workshopu



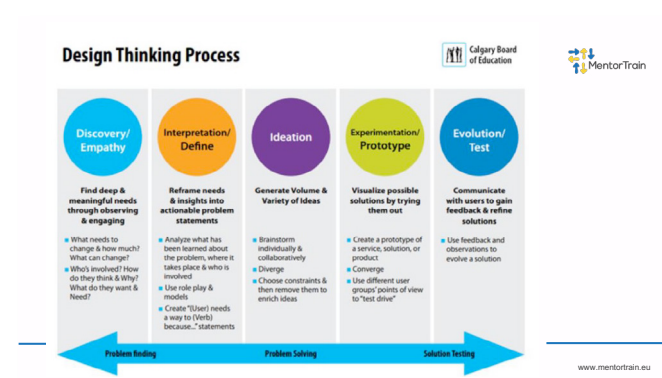
Prezentace – Úvod do metodologie Design Thinking

Prezentace moderátora o metodologii Design Thinking.

Návrh textu:

“Design Thinking je metodologie používaná designéry k řešení složitých problémů a hledání žádoucích řešení.” Je to přístup zaměřený na lidi a spolupráci při řešení problémů, který je kreativní, interaktivní a praktický. Je to základní schopnost kombinovat empatii, kreativitu a racionalitu tak, aby splňovaly potřeby uživatelů a podporovaly obchodní úspěch.

Snímek 4: Úvod do metodologie Design Thinking



Prezentace – Úvod do metodologie Design Thinking

Designové myšlení není zaměřeno na problém, ale na jeho řešení a na akci zaměřené na vytváření preferované budoucnosti. Design Thinking vychází z logiky, představivosti, intuice a systémového uvažování, zkoumá možnosti toho, co by mohlo být – a vytváří požadované výsledky, z nichž má prospěch koncový uživatel.

Design Thinking nabízí strukturovaný rámec různých kroků, které pomáhají porozumět a usilovat o inovaci způsoby, které přispívají k organickému růstu a přinášejí naší práci skutečnou hodnotu. Cyklus designového myšlení zahrnuje pozorování s cílem objevit nenaplněné potřeby v kontextu a omezení konkrétní situace, rámovat příležitost a rozsah inovací, vytvářet kreativní nápady, testovat a vylepšovat řešení.“

Moderátor může použít snímek 4 k dalšímu vysvětlení různých fází přístupu, ale je nutné zdůraznit, že je to jen metoda, kterou pro workshop používáme, a že praktická aplikace bude jasnější ve zbytku workshopu.

Během prezentace se moderátor zeptá účastníků, zda jsou s tímto přístupem obeznámeni. Pokud ano, účastníci mohou poskytnout další informace. Moderátor se také může pokusit požádat o konkrétní příklady a/nebo je uvést, nejlépe pokud jde o profesní kontext účastníků.

Snímek 4: Úvod do metodologie Design Thinking



Fáze 1: Budování empatie

Cílem této sekce je motivovat účastníky, aby se vcítili do pozice budoucího stážisty, vybudovali si empatii se stážisty a porozuměli jejich potřebám, očekáváním a chování. Tato první sekce workshopu se také snaží přivést účastníky na podobnou úroveň porozumění přístupu zaměřeného na studenta k navrhování vzorových stáží, který může přispět k rovnoprávnější a aktivnější účasti na následujících sekcích tohoto školení.

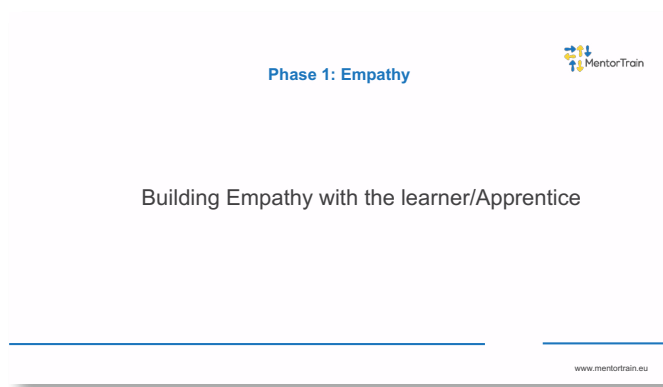
Prezentace – „Empatie“

Moderátor krátce promluví o tom, co se rozumí empatií v kontextu designového myšlení, a proč je důležité zaujmout přístup zaměřený na uživatele/žáka.

Návrh textu:

“Prvním krokem procesu navrhování designu je vcítit se do našich cílových skupin, konkrétně studentů, kteří ve vaší společnosti absolvují stáže.” Abychom opravdu porozuměli tomu, co si přejí nebo cítí, jaká jsou jejich očekávání, naděje a obavy ohledně této důležité části jejich vzdělávání, musíme s nimi jednat. V kontextu workshopu nejsme schopni hovořit přímo se stážisty, místo toho je jednoduchým způsobem empatie hraní rolí, ve kterém simulujete rozhovor mezi mentorem a potenciálním stážistou.“

Slide 5: Empatie



Aktivita ve dvojicích: Simulovaný rozhovor s potenciálním stážistou

Moderátor požádá účastníky, aby se rozdělili do dvojic a prostřídali se – jeden hraje potenciálního stážistu, který vede pohovor za účelem stáže, a druhý potenciálního mentora a naopak.

Moderátor jim poskytne několik úvodních otázek: Co od stáže očekáváte?
Jaké jsou Vaše naděje?
Z čeho máte strach?

Aktivita ve dvojicích



Moderátor vysvětlí, že toto cvičení má účastníkům pomoci představit si, jaké to je, být potenciálním stážistou, pokusit se vžít do jejich myšlení a lépe porozumět nadějím a očekáváním, které má student ohledně smysluplné stáže.

Cvičení - Vytvořte mapu Empatie

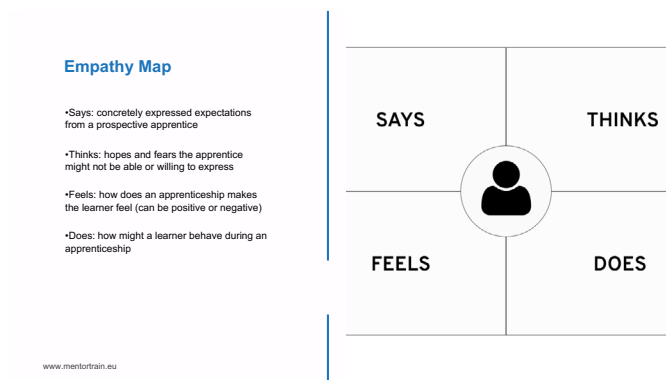
Na konci cvičení rolí moderátor požádá páry, aby na základě pozorování jako „tazatel“ a hrané role jako „stážista“ vytvořily „mapu empatie“. V této mapě empatie, kterou lze nakreslit na kousek papíru nebo předváděcího sešitu, jsou čtyři kvadranty: „říká“, „myslí“, „dělá“ a „cítí“. Na základě svého porozumění stážisty v předchozí aktivitě vyplní každý kvadrant hypotetickými (nebo přímými) citáty a postřehy ze hry rolí a dalšími zkušenostmi, které se stážisty mají.

Moderátor požádá každou dvojici, aby krátce představila svou mapu empatie ostatním členům skupiny a zdůrazňuje/shrnuje hlavní body zmíněné v každém ze čtyř kvadrantů.

Moderátor se také může skupiny či náhodných účastníků zeptat konkrétněji, zda tyto prvky rozpoznávají s ohledem na své vlastní okolnosti, když sami učili nebo nastoupili do svého prvního zaměstnání.

Délka tohoto rozhovoru bude do značné míry záviset na tom, jak moc účastníci během brainstormingu diskutovali, pokud se jedná o pokrytí území, které již identifikovali, udělejte to velmi rychle. Stále je užitečné rozmluvit ty, kteří si možná stále nejsou jisti, ale nechtějí to říci, a také potvrdit, že to je také to, s čím moderátor přišel. Pokud to byl boj, zapojit je do brainstormingu, nebo se nezdá, že by tomu rozuměli, možná by stálo za to věnovat čas tomu, aby se to dále rozvíjelo, než půjdete na další fázi.

Snímek 6: Mapa empatie



Fáze 2: Definujte problém

Tato sekce se zabývá druhou fází přístupu Design Thinking, kterým je stanovení problému. Běžně, je-li dodržován přístup Design Thinking není problém na začátku této fáze stanoven a jeho definování je pak založeno výhradně na předchozí fázi empatie. Na tomto workshopu však již víme, jaký „problém“ chceme vyřešit, konkrétně otázku „jak bychom mohli poskytnout ideální stáž pro dané povolání?“

Cíl této sekce je dvojitý: za prvé jednoduše informovat účastníky, co je hlavním cílem tohoto workshopu (což lze také považovat za prohlášení o problému), a za druhé posílit jejich porozumění tomu, že „ideální stáž“ by se měla řídit přístupem zaměřeným na studenty a měla by být pevně ukotvena v maximální empatii se samotnými studujícími.

Prezentace: Fáze 2 – ‘Definujte a stanovení problému’

Facilitátor stručně představí druhou fázi koncepčního myšlení: „Definování“ vyplývá z první fáze „empatie“ a artikuluje, jaký problém se přesně snažíme vyřešit.

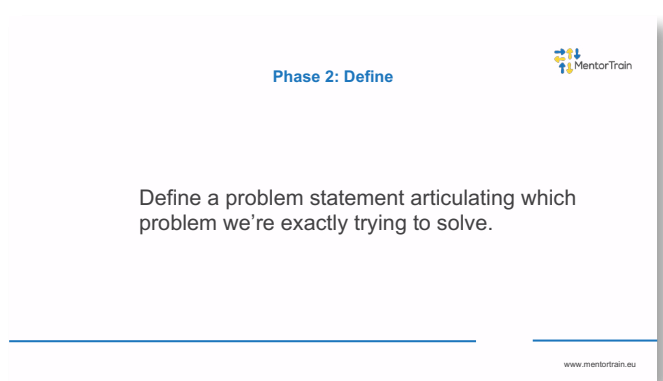
Facilitátor poté vysvětlí, že hlavní „stanovení problému“ pro tento workshop je již definováno, konkrétně formulací: „jak bychom mohli poskytnout ideální stáž pro dané povolání?“

V tomto bodě může facilitátor znovu zopakovat, že Design Thinking používáme pouze coby pedagogický nástroj tohoto workshopu a že „stanovení problému“, které je zde uvedeno, je ve skutečnosti hlavním cílem semináře.

Přestávka

Facilitátor poskytne rychlý přehled hlavních témat zpracovaných před přestávkou, než přejde na další sekci.

Snímek 7: Fáze 2 – Definujte s tanovení problému



Snímek 8: Stanovení problému pro workshop



Přestávka

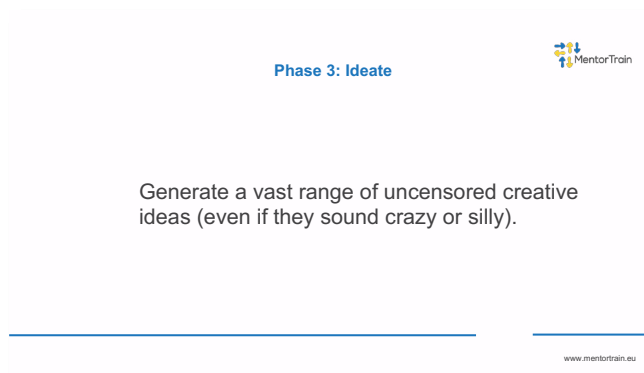
Fáze 3: Nápady

Tato část se zaměřuje na fázi 3 konceptu designového myšlení, která staví na generování myšlenek-nápadů, které přispívají k řešení definovaného problému z předchozího kroku. V souvislosti s tímto workshopem si fáze nápadů od účastníků žádá přinášení nápadů vztahujících se ke všem stavebním kamenům, které tvoří dobrou stáž v konkrétním povolání. Tyto stavební kameny se skládají z výsledků učení a konkrétních činností, které přispívají k výsledkům učení, a právě fáze nápadů by měla vzít v úvahu obojí. Dalším cílem této sekce je proto také poskytnout účastníkům porozumění spojení mezi výsledky učení a vzdělávacími aktivitami, které jsou součástí stáží.

Prezentace – Phase 3: Nápady

Facilitátor přednese krátkou prezentaci o generování nápadů, jak probíhá funguje a představí Brainstorming coby běžnou techniku, kterou si skupina vyzkouší.

Snímek 9: Nápady



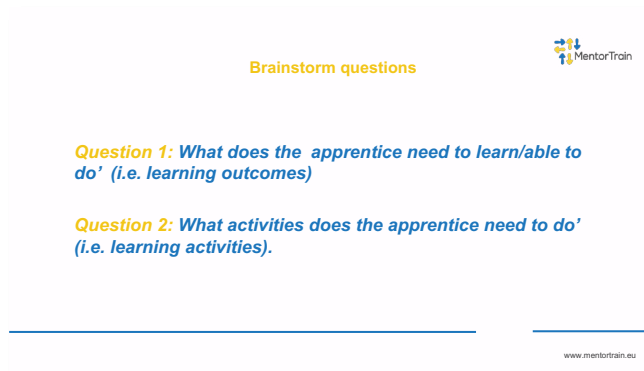
Cvičení na Brainstorming: generování nápadů pro stáže

Lektor rozdělí účastníky do 2 skupin a vysvětluje, že každá skupina provede paralelní brainstorming.

První skupina se zaměří na otázku: „co se stážista musí naučit/co musí být schopen udělat“ (tj. Výsledky učení);
Druhá skupina se zaměřuje na otázku „jaké činnosti musí stážista dělat“ (tj. činnosti).

Lektor vysvětlí, že brainstorming by měl být otevřený, bez úsudku a bez jakýchkoli „špatných“ odpovědí. Všechna témata, která jsou zmíněna, by měla být zapsána na samostatnou lístek (post-it, tzv. lepík) (jiná barva pro skupinu 1 a pro skupinu 2, aby bylo možné rozlišit mezi dvěma různými otázkami) .. Facilitátor může poskytnout několik příkladů, které účastníkům workshopu pomohou začít.

Snímek 10: Brainstormingové



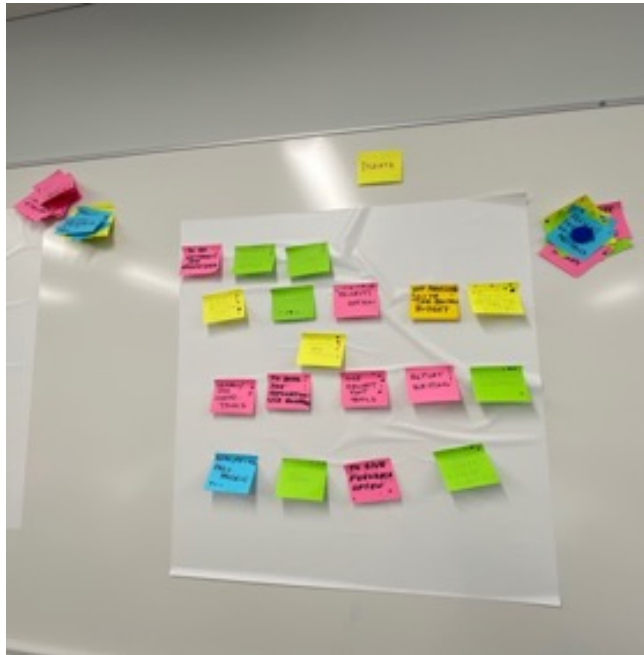
Během brainstormingu si facilitátor vyměňuje jednotlivé účastníky mezi oběma skupinami, čímž zajistí, že do konce aktivity bude každý součástí obou skupin a přispěje k oběma otázkám brainstormingu.

Po Brainstormingové aktivitě se všechny post-it poznámky s nápady spojí a facilitátor požádá každého účastníka, aby si vybral 5 nápadů, které považuje za nejdůležitější, a umístil je před ostatní. (Myšlenky, které nejsou vybrány, facilitátor odloží).

Jakmile mají hotovo, facilitátor požádá všechny, aby stručně vysvětlili myšlenky, které si vybrali, a proč si myslí, že jsou relevantní.

Jako doplňující otázku facilitátor požádá účastníky, aby označili ty nápady, které podporují (mohou označit tolik nápadů, kolik chtějí, ale pouze jednou značkou a nemohou označit ty, které vybrali sami).

Facilitátor poté shromáždí všechny příspěvky, které mají značku, alespoň od 50% všech účastníků. Tyto nápady přejdou do další fáze. Zbytek bude odložen.



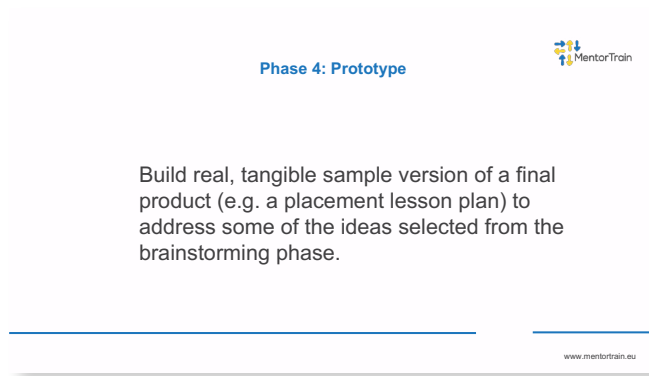
Fáze 4: Prototypování

V této poslední části workshopu budou myšlenky generované ve Fázi 3 použity jako stavební kameny k vytvoření prototypu pro ideální stáž v konkrétním povolání. Ačkoliv čas na tento workshop není dostatečný k vytvoření dokonalého formátu stáže, cílem zde stále je být co nejkonkrétnější a nejrealističtější. To znamená vzít v potaz konkrétní národní a/nebo pracovní předpisy a/nebo omezení, jako jsou povinné výstupy učení, konkrétní časové nároky (harmonogramy/doba trvání učňovské přípravy atd.). Facilitátor si musí být vědom těchto nařízení a omezení a poskytovat během této sekce jasné pokyny. To také znamená, že prototyp může být více či méně podrobný dle daných podmínek.

Prezentace – Fáze 4: Prototypování

Lektor přednese krátkou prezentaci o této fázi přístupu designového myšlení, co je to prototyp a prototypování a tado fáze staví na fázi generování nápadů.

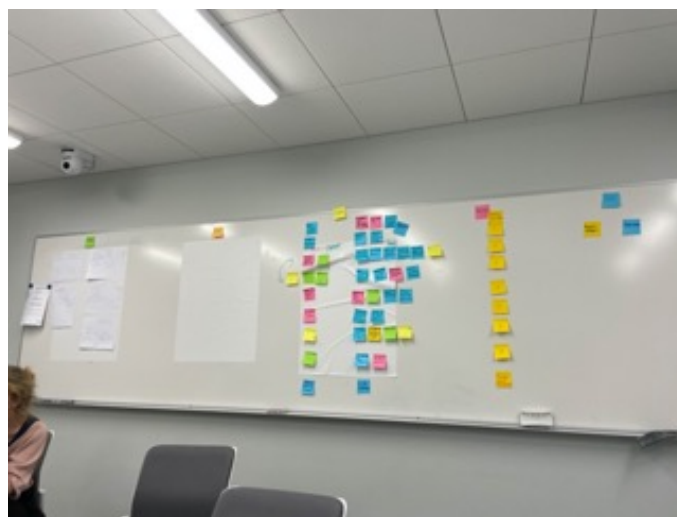
Snímek 11 – Prototyp



Skupinové cvičení – vytvořte mapu stáže

Facilitátor poskytne účastníkům sbírku nápadů, které si prošly výběrem a označením v předchozí fázi. Následně účastníky požádá, aby ve skupině vytvořili mapu stáže, propojující „výsledky učení“ (tj. „Co“ a „jak“) s „vzdělávacími aktivitami“ a pokusili se je uvést do logického pořadí „fází“ připravované stáže. Tyto fáze by měly vycházet z konkrétních časových parametrů definovaných pro stáže v konkrétní zemi a v daném profesním profilu (v týdnech nebo měsících).

Skupinové cvičení



V závislosti na tom, jak proaktivní je konkrétní skupina, tato aktivita může vyžadovat určité vedení ze strany facilitátora, včetně stimulace diskuse ve skupině (je-li to nutné) tak, aby se všichni zapojili, ale například také seskupování podobných myšlenek dohromady a pomoc při propojování dvou kategorií, se kterými se zde pracuje.

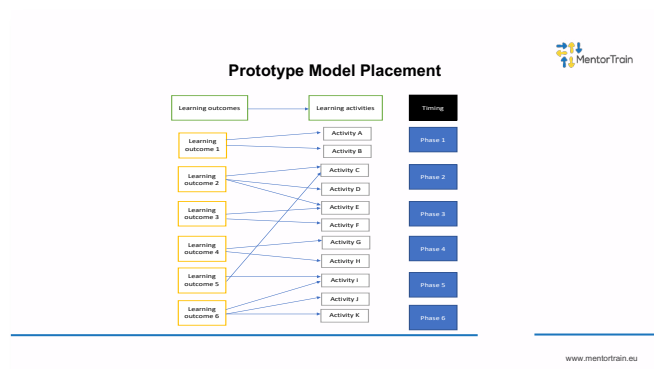
Jakmile jsou „výsledky učení“ a „studijní činnosti“ zorganizovány logickým způsobem, facilitátor zkontroluje, zda s tím všichni ve skupině souhlasí.

Facilitátor poté požádá účastníky, aby zapsali jednu věc, který podle nich stále chybí, a jednu věc, kterou je třeba změnit.

Facilitátor poté povede společnou diskusi o těchto jednotlivých nápadech na zlepšení s cílem dosáhnout konsensuálních rozhodnutí.

V této „finalizační fázi“ facilitátor dále shrnuje a případně přidává a/nebo upravuje mapu stáže.

Snímek 12: Prototyp vzorové stáže



Shrnutí / Další kroky

Na závěr by měl facilitátor vyjasnit, že „papírový prototyp“ umístění modelu stáže X je konečným výstupem tohoto workshopu, ale že finální modelovou stáž lze dokončit až po další konzultaci se všemi zúčastněnými stranami (zejména se vzdělávacími institucemi / supervizory) a po jejím důsledném otestování v praxi.

V závislosti na národním a institucionálním kontextu workshopu může facilitátor nastínit konkrétnější skutečné navazující činnosti, které lze provádět mimo rámec projektu MentorTrain.

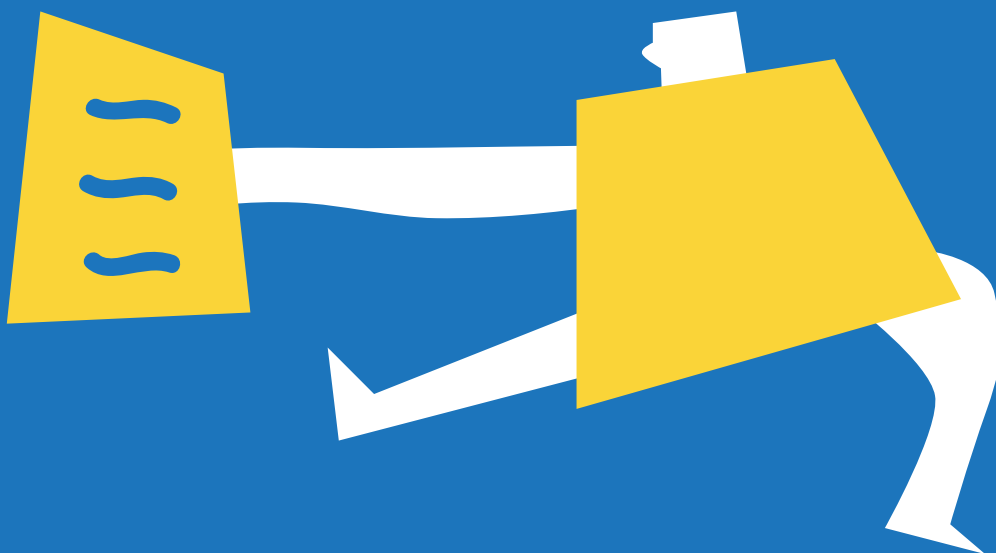
Facilitátor může účastníky také informovat o dalších výstupech projektu MentorTrain a nasměrovat je na webové stránky projektu, připravované publikace, akce pro multiplikátory atd.

Vyhodnocení workshopu

Pro své vlastní poučení a proces dalšího zlepšování formátu tohoto workshopu by si měl lektor vyhradit několik minut na konci workshopu, aby získal zpětnou vazbu od účastníků. V závislosti na tom, kolik času zbývá/jak rychle potřebují účastníci odejít, musí facilitátor rozhodnout, jaký bude nejlepší způsob, jak zpětnou vazbu získat.

Nabízejí se dva způsoby:

1. Věnovat 5 minut otevřené diskusi o tom, jak workshop probíhal, co si z něj účastníci odnášejí, co bylo dobré/užitečné, co je třeba zlepšit atd.
2. Rozdat každému účastníkovi 6 post-it lepíků a požádat je o napsání 3 pozitivních věcí o workshopu a 3 věcí, které nebyly tak dobré/potřebují zlepšení, ty pak účastníci nalepí na stěnu, tabuli či flipchart do sloupců označných symboly :) a :(



Co-funded by the
Erasmus+ Programme
of the European Union



Spolufinancováno Evropskou komisí, dle rozhodnutí o přidělení grantu č. EAC-2016-0508 -> v rámci Konference maltského předsednictví v EU: The state of Digital Education, Engaging with Connected, Blended and Open Learning.

Tato publikace podléhá licenci Creative Commons Attribution-ShareAlike 4.0 International License.

Podpora Evropské komise pro vydání této publikace nepředstavuje schválení obsahu, který odráží názory pouze autorů. Evropská komise nemůže být činěna odpovědnou za jakékoliv informace v ní obsažených.