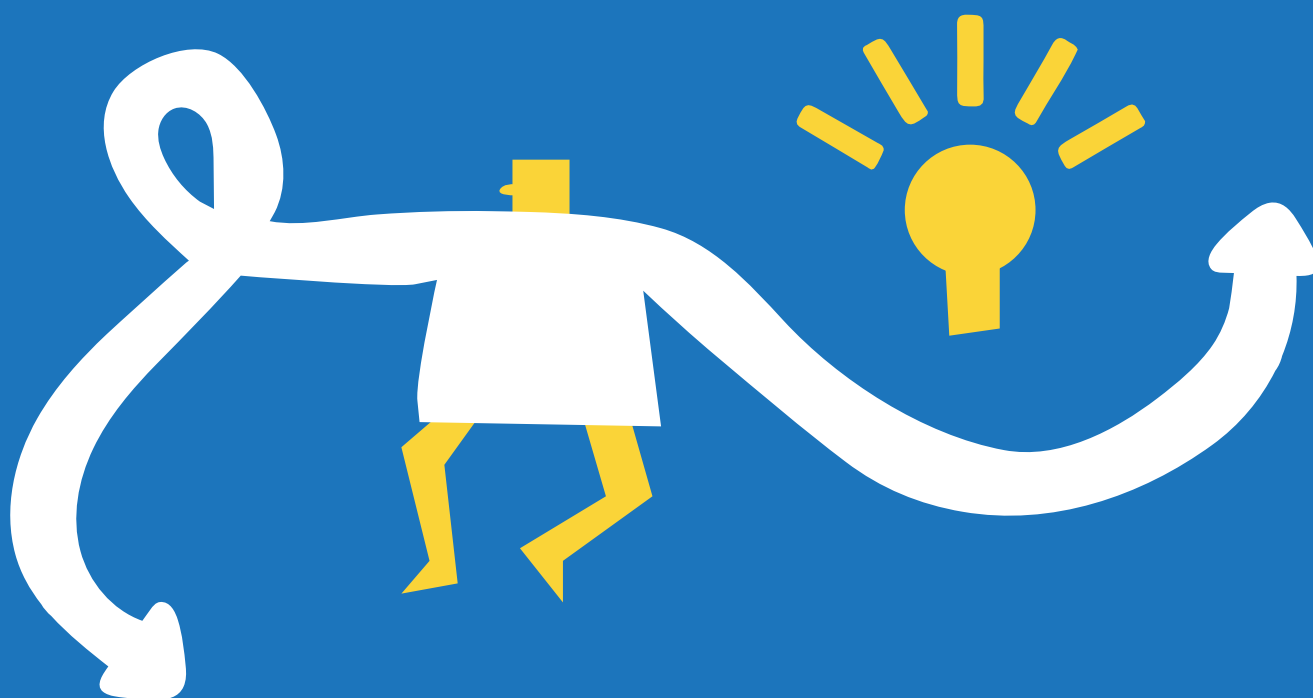


MENTORTRAIN TÖÖTUBA

Disainmõtlemise metoodika praktikakoha loomiseks

Töötõa juhendaja juhised EU KA2 projekti MentorTrain jaoks



Co-funded by the
Erasmus+ Programme
of the European Union

www.mentortrain.eu

Üldinformatsioon

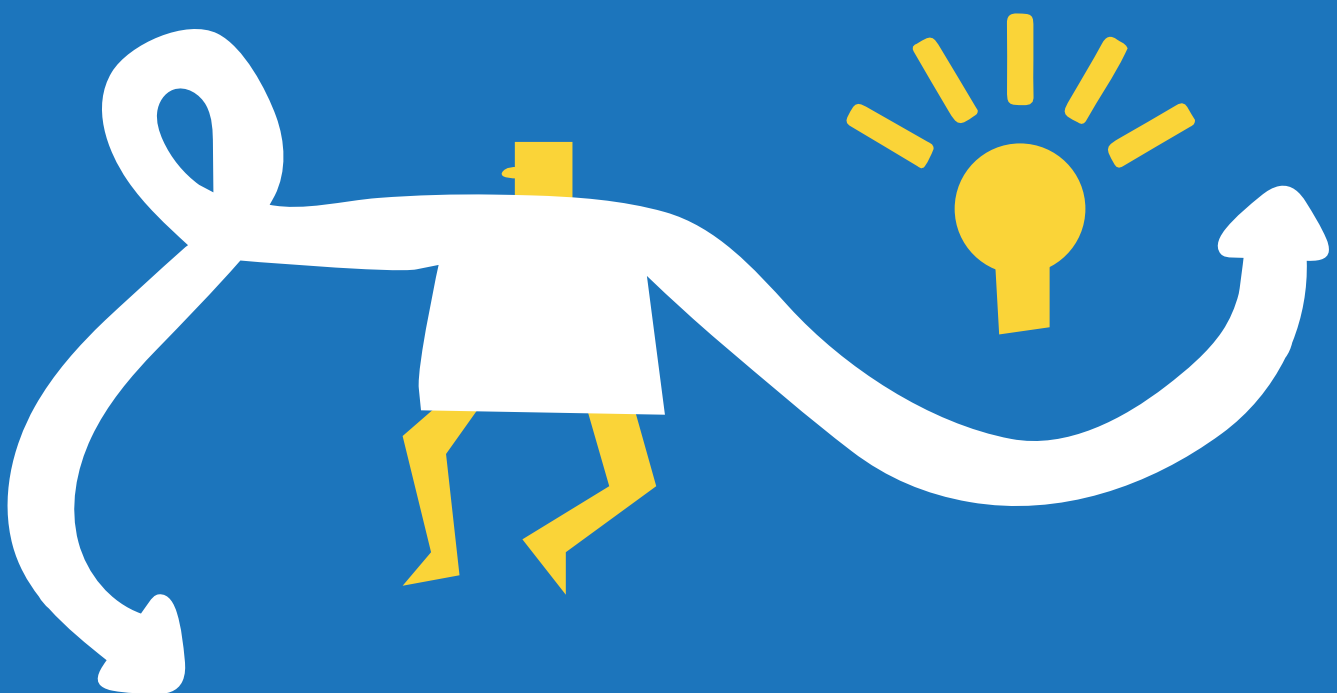
See töötuba on loodud kasutamiseks kogunud mentoritele ja praktikajuhendajatele erinevatest ettevõtetest ja tegevusvaldkondadest. Töötoa läbiviimiseks ettenähtud grupi suuruseks on 6 kuni 10 inimest. Töötuba kestab orienteeruvalt 4 tundi ning selle aja sisse on arvestatud 30 mituti kestev vahepaus. Töötoa aluseks on aktiivne osalemine, positiivne suhtumine ning teineteiselt õppimine.

Autor:

Nik Heerens – Knowledge Innovation Centre

Kujundanud:

Tara Drev – Knowledge Innovation Centre

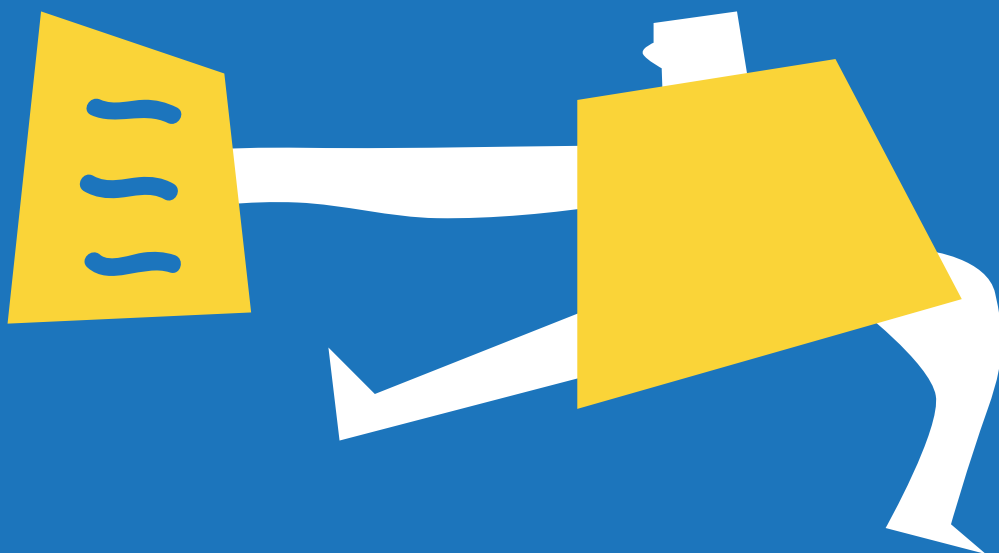


Töötoa taust ja eesmärk

Töötuba on loodud EU rastatud Erasmus+ projekti MentorTrain raames. Projekti peamiseks eesmärgiks on varustada väikestes organisatsioonides töötavad praktikajuhendajatel vajalike teadmiste ja oskusetga, et pakkuda häid praktikakohti. Selle tarvis on projekt loonud vähe kogunud ja potentsiaalsetele praktikajuhendajatele kursuse, mis koosneb mikroõppe moodulitest. Iga moodul võimaldab tutvuda erinevate kompetentsidega, mis on vajalikud praktika juhendamiseks.

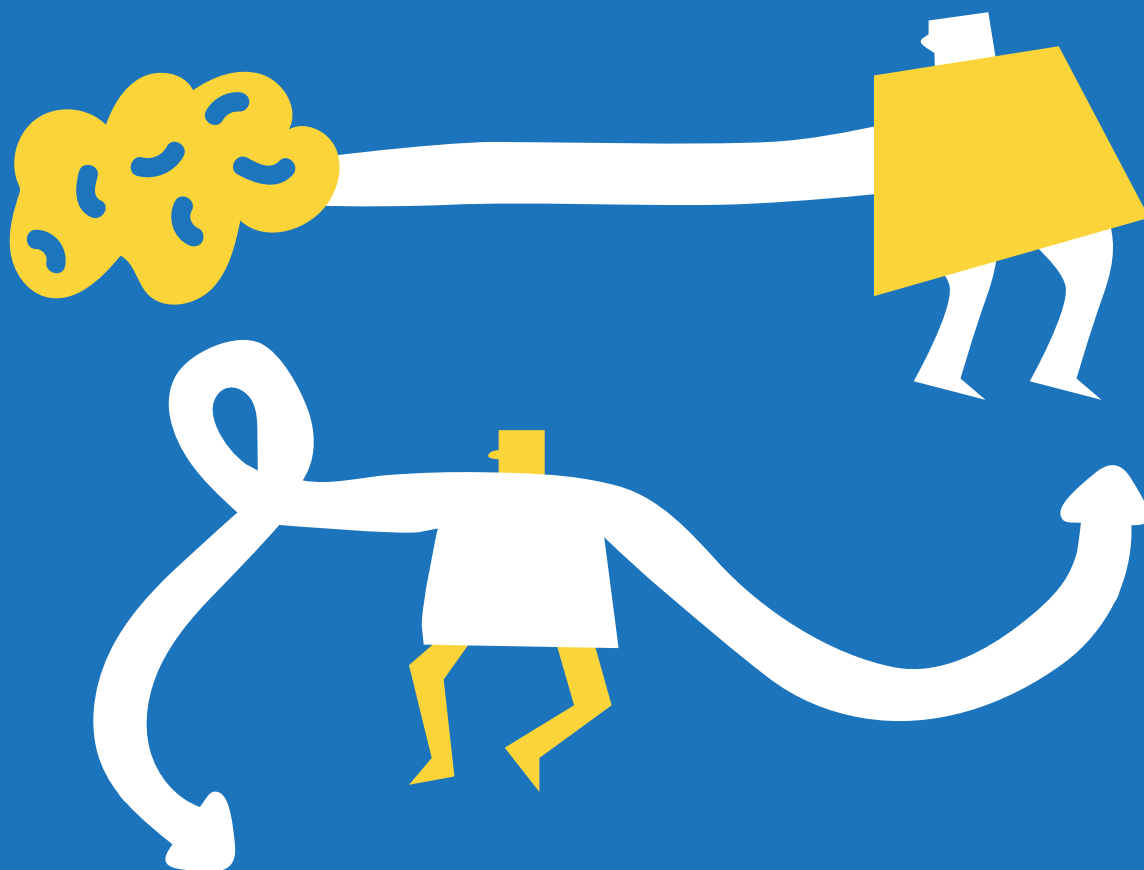
Lisaks õppematerjalide loomisele soovib projekt MentorTrain aidata kogunud praktikajuhendajatel luua paremaid praktikaplaane konkreetsete erialade jaoks. Selleks on projektis osalevad partnerid loonud töötoa „Disainmõtlemise meetodika praktikakoha loomiseks“, mida katsetakse neljas riigis ning 12 elukutse jaoks. Töötoa tulemuseks on seega ideaalne praktikaplaan „Elukutse X“ jaoks. Töötubade käigus loodud praktikaplaanid tehakse vabalt kättesaadavaks ja kasutatavaks interneti-andmebaasis.

NB! Osalejatele tuleks selgesõnaliselt selgitada, et töötoal on piiratud maht ning see võtab arvesse vaid ettevõttepoolsete praktikajuhendajate arvamust. Seetõttu võib olla praktikakoha loomisel tarvis arvesse võtta ja kõrgkoolide poolseid seisukohti.



Töötoa läbiviimise alternatiivsed võimalused

- 1 Järgige alltoodud struktuuri. See on eriti sobilik riikides, kus praktika-
korraldusele ei ole kindlaid nõudeid (competence framework).
- 2 Keskenduge töötoas konkreetsetele puudujääkidele olemasolevates
nõuetes, mis võivad olla riigist riiki erinevad. Näiteks juhul kui nõuded
kirjeldavad vaid õpiväljundeid, kuid ei too välja õpitegevusi.
- 3 Jätke kõrvale olemas olevad nõuded praktikaplaanile ning katusuge
luua „ideaalne lahendus“, ilma nõudeid arvestamata. Hiljem saate
mõlemat võrrelda.

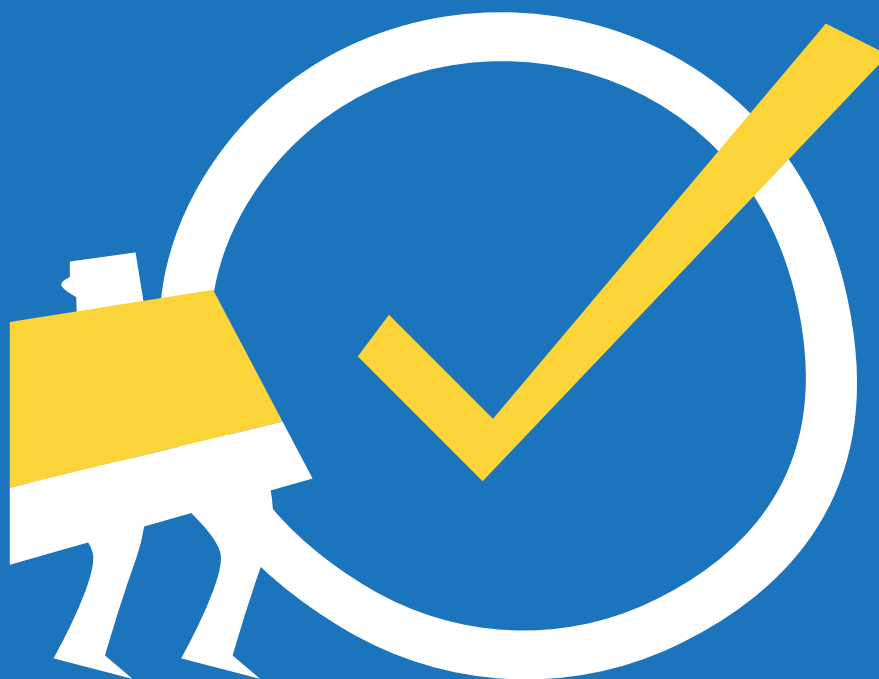


Töötoa kava

Täiendava info jaoks vaata allpool peatükki „märkmeid läbiviimiseks“.

➔ Sissejuhatus	30 minutit
➔ Etapp 1: Empaatia loomine praktikandi suhtes	45 minutit
➔ Etapp 2: Defineeri probleem (10 minutit)	15 minutit
➔ Paus	30 minutit
➔ Etapp 3: Ideekorje	45 minutit
➔ Etapp 4: Prototüüpimine	60 minutit
➔ Kokkuvõte/hindamine	15 minutit

Kestvus kokku: 4 tundi



Märkmed läbiviimiseks

Pange tähele järgnevat:

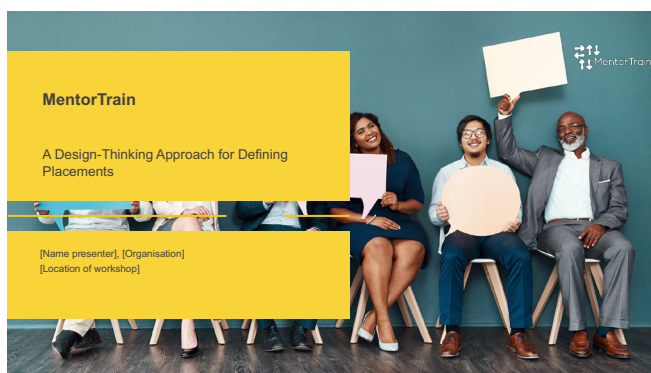
- Kollastes kastides on iga töötoa osa lühitutvustus.
- Kalkkirjas tekst indikeerib kogu juhendi ulatuses juhiseid toa läbiviijale.
- Tavalise fondiga tekst slaididel on "stsenarium" töötoa läbiviijale.
- Paksus kirjas antud tekst konkreetseid soovitusi.

Sissejuhatus

Selles osas tutvustab juhendaja töötuba, selle eesmärgid ja oodatavaid tulemusi, ning peamisi läbitavaid teemasid. Lisaks eelnevale tutvustatakse omavahel grupi liikmeid.

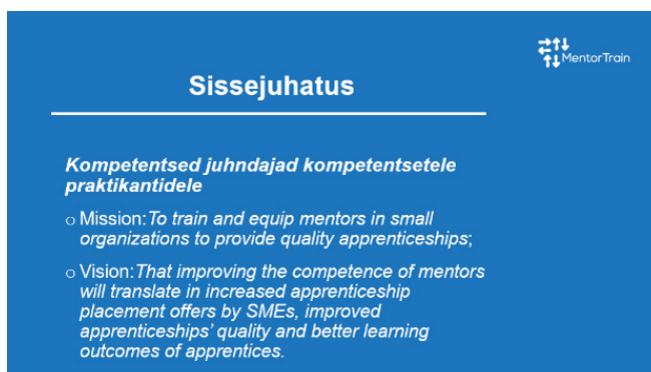
Ettekanne – juhendaja(te) ja tausta tutvustamine

Slaid 1: juhendaja(te) ja tausta tutvustamine



Ettekanne – Projekti MentorTrain tutvustamine

Slaid 2: Projekti MentorTrain tutvustamine



Osalejate tutvustamine

Juhendaja liigub ruumis ringi ja uurib osajelate tausta kohta, kust nad tulevad, millist tööd teevad ja milline on nende seos praktikate korraldamisega.

Kui võimalik, peaks see informatsioon olema olemas juba enne töötuba, et seda saaks kasutada töötoa ettevalmistamisel. See aitab töötuba valdkonnaga paremini siduda ning tuua selle käigus asjakohasemaid näiteid. Tehke omale märkmeid inimeste tausta kohta ning andke kõikidele hästi nähtav nimesilt.

Rühma arutelu



Ettekanne – Ülevaade töötoast

Juhendaja teeb ettekande töötoa käigus kaetavatest teemadest.

Slaid 3: Ülevaade töötoast

- Disainmõtlemise meetoodika tutvustus
- Etapp 1: Empaatiat loomine praktikandi suhtes
- Etapp 2: Defineeri probleem
- Etapp 3: Ideekorje
- Etapp 4: Prototüüpimine
- Kokkuvõte/hindamine

Ettekanne – Disainmõtlemise meetoodika tutvustus

Juhendaja teeb ettekande disainmõtlemise meetodikast.

Tekstisoovitus:

„Disainmõtlemine on meetoodika, mida disainerid kasutavad keerukate probleemide lahendamiseks ning heade lahenduste leidmiseks. See on inimkeskne ja koostööle suunatud meetoodika probleemide lahendamiseks. Protsess on loominguiline iteratiivne ja praktiline. See seob kokku empaatilisuse, loominguilisuse ja ratsionaalsuse, et luua kasutaja vajadustest tulenev lahendus ning panna seeläbi alus ärilisele edule.

Slaid 4: Disainmõtlemise meetoodika tutvustus



Ettekanne – Disainmõtlemise metoodika tutvustus

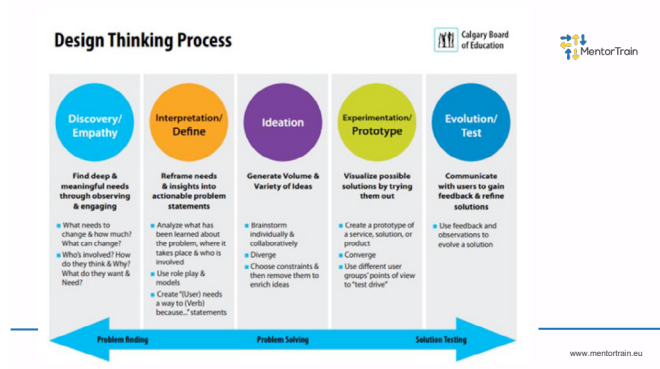
Disainmõtlemine ei ole orienteeritud probleemile, vaid lahendustele ja tegudele, et jõuda parema tulevikuni. Protsessis kasutatakse loogilist mõtlemist, kujutlusvõimet, intuitsiooni ja süsteemset argumentatsiooni, et uurida võimalikke lahendusi, mis oleksid kasulikud lõppkasutajale.

Disainmõtlemine pakub erinevatest etappidest koosnevat struktureeritud raamistikku, et aidata jõuda innovatsioonini ja luua uut väärtust. Metoodika hõlmab vaatlust, et avastada konkreetsetes olukorras lahendamiseks probleeme, probleemi ulatuse kindlaks tegemist ning ideede korjamist lahenduse loomiseks, testimiseks ja täiendamiseks.“

Juhendaja võib kasutada slaidi 4, et metoodika etappe selgida, kuid ta-sub rõhutada, et see on vaid metoodika, mida kasutate töötoa läbiviimiseks ning täpsem arusaamine sellest võib kujuneda ka alles töötoa vältel.

Ettekande käigus küsib juhendaja, kas osalised on selle metoodikaga varem kokku puutunud. Kui on, võivad osalised teda täiendada. Juhendaja võib katsuda tuua ka tuua näiteid, mis on seotud osalejate taustaga.

Slaid 4: Disainmõtlemise metoodika tutvustus



Etapp 1: Empaatiat loomine praktikandi suhtes

Selle osa eemärk on julgustada osalejaid vaatama maailma praktikandi seisukohast, kasvatada empaatiat tema suhtes ja mõista tema vajadusi, ootuseid ning käitumist. See etapp püüab osalejad tuua samale üliõpilaskesksele vaatekohale, mis aitab järgnevateks etappideks luua võrdsema ja aktiivsema osavõtukeskkonna.

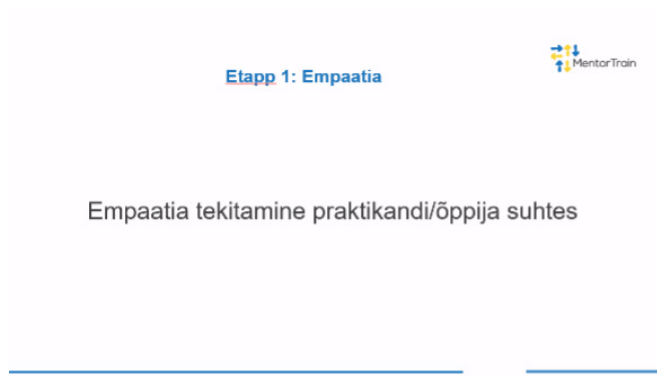
Ettekanne – “Empaatiat”

Juhendaja peab lühikese ettekande sell-est, mida tähendab empaatiat disainmõ- tlemise kontekstis, ja miks on oluline ka- sutaja/õppijakeskne lähenemine.

Tekstisoovitus:

„Disainmõ- tlemise protsessi esimene etapp on empaatiat tekitamine sihtrüh- ma suhtes, kelleks meie puhul on teie ettevõttesse saabuv praktikant. Selleks, et mõista, mida nad soovivad ja tunne- vad, mis on nende ootused, lootused ja hirmud, peame võtma aega ja katsuma end nende positsiooni panna. Töötoa käigus ei ole võimalik nendega silmast silma kohtuda, seega peame läbi viima lihtsa rollimängu, mille käigus viime läbi lavastatud intervjuu juhendaja ja potentsiaalse praktikandi vahel.“

Slaid 5: Empaatiat



Rollimäng paarides: Lavastatud intervjuu potentsiaalse praktikandiga.

Juhendaja palub osalejatel paaridesse jaguneda ning kordamööda mängida in- tervjueerijat ja praktikanti.

Juhendaja annab paaridele mõned al- gusküsimused: Mida te ootate praktikalt? Mida te loodate saavutada? Mida te praktikaga seoses kardate?

Rollimäng paarides



Juhendaja selgitab, et harjutuse eesmärgiks on aidata osalejatel ette kujutada mis tunne on olla potentsiaalne praktikant ning viia end temaga samale tasandile. See aitab mõista tema lootuseid, ootuseid praktika suhtes.

Harjutus – Empaatia kaardi loomine

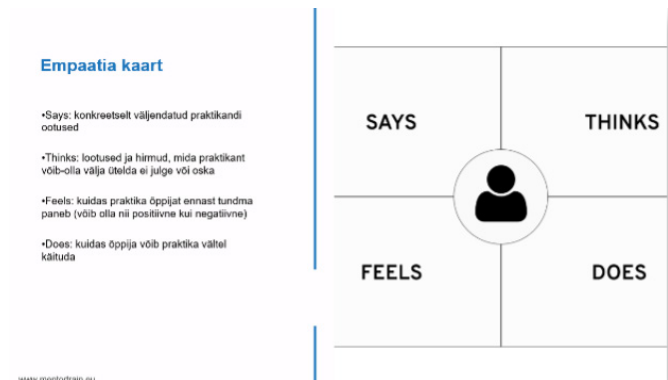
Rollimängu lõppedes palub juhendaja paaridel luua „empaatia kaart“, mis põhineb intervjuerijana praktikandi kohta tehtud vaatlustel. Kaardil, mida saab joonistada paberile või tahvile, on neli jaotust: ütleb, mõtleb, teeb ja tunneb. Intervjuu käigus kujunenud arvamuse põhjal täidetakse kõik jaotused tsitaatidega, mida praktikant võiks ütelda (neid võib täiendada ka isiklike kogemuste põhjal).

Juhendaja palub igal paaril oma kaarti lühidalt tutvustada ning toob esile ja koondab kokku peamised ideed igast jaotusest.

Juhendaja võib grupiga lühidalt arutada ka seda, kas midagi kirja pandust tuleb tuttav ette ka oma esimestelt tööpäevadelt?

Selle etapi pikkus oleneb suuresti sellest, kui põhjalikult osalejad teemat arutavad. Kui kõik tundub selge, viige arutelu läbi kiirelt. Kui ülesanne on saajatel jäänud ebaselgeks või nad ei ole aktiivselt osalenud, peaks juhendaja võtma initsiatiivi ja asju pikemalt arutama.

Slaid 6: Empathy map



Etapp 2: probleemi defineerimine

See etapp tegeleb disainmõtelmise protsessi teise osaga, milleks on probleemi sõnastamine. Tavapärasel disainmõtelmise protsessis ei ole probleem eelnevalt defineeritud ning põhineb täielikult epmaatia etapil. Ent selle töötoa puhul, on probleem juba eelnevalt teada. Nimelt otsime lahendust järgnevale: „kuidas pakkuda ideaalset praktikakohta „Elukutsele X“?“

Sellel etapil on kaks eesmärki. Esiteks, teha osalejatele teatavaks, mis on selle töötoa eesmärk. Teiseks, arendada neis arusaamist, et „ideaalne praktikakoht“ peaks olema loodud üliõpilaskeskset lähenemist kasutades ning põhinema asjade vaatamisel üliõpilase seisukohalt.

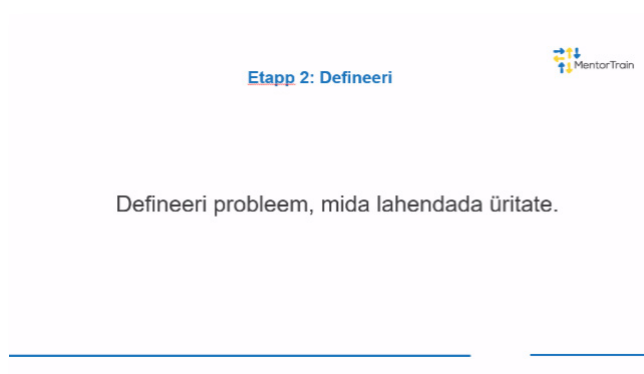
Ettekanne: Etapp 2 – ‘Probleemi defineerimine’

Juhendaja teeb lühikese ettekande teisest etapist: „Probleemid defineerimine“ ning toob esile selles töötoas lahdatava probleemi.

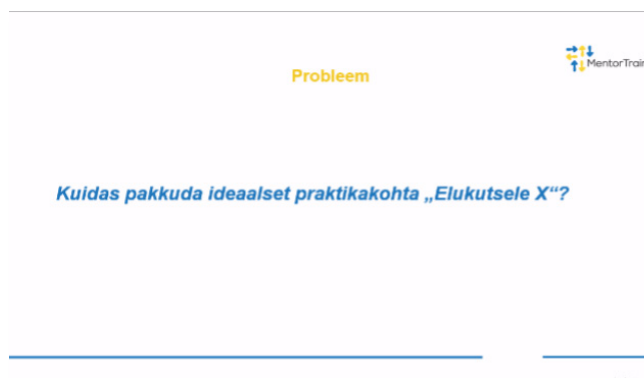
Juhendaja selgitab, et selle töötoa peamine probleem on: „kuidas pakkuda ideaalset praktikakohta „Elukutsele X“?“.

Siinkohal on juhendajal hea korrata, et kasutame disainmõtelmise meetodikat vaid pedagoogilise töövahendina töötoa läbiviimiseks ning töötoa peamine eesmärk on lahendada etteantud probleem.

Slaid 7: Etapp 2 – probleemi defineerimine



Slaid 8: Probleem



Paus

Juhendaja kordab kiirelt üle teemad, mida enne pausi arutati. Seejärel jätkatakse järgmise etapiga.

Paus

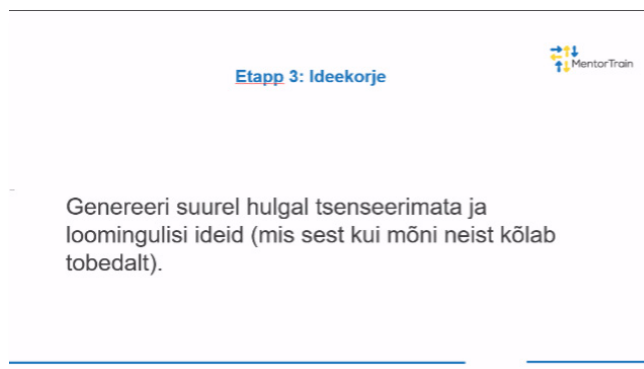
Etapp 3: Ideekorje

See etapp keskendub disainmõtlemise kolmandale osale, mille eesmärk on pakkuda lahendusi eelmises etapis defineeritud probleemi lahendamiseks. Selle töötoa raames tähendab ideekorje erinevate osade väljamõtlemist, mis peaksid olema konkreetse elukutse praktikas kaasatud. Need osad võivad olla õpiväljundid või konkreetsed õpitegevused, mis neid omandada aitavad, praktikaplaani jaoks on tarvis mõlemaid. Teine eesmärk on viia osalejateni teadmine, praktikaplaani korraldamiseks on vaja mõelda nii õpiväljunditele kui õpitegevustele.

Ettekanne – etapp 3: ideekorje

Juhendaja annab lühikese ülevaate sellest, mis on ideekorje ja kuidas see töötab. Tutvustatakse levinuimat ideekorje meetodit – „ajurünnakut“, mida järgnevalt kasutatakse.

Slaid 9: Ideekorje



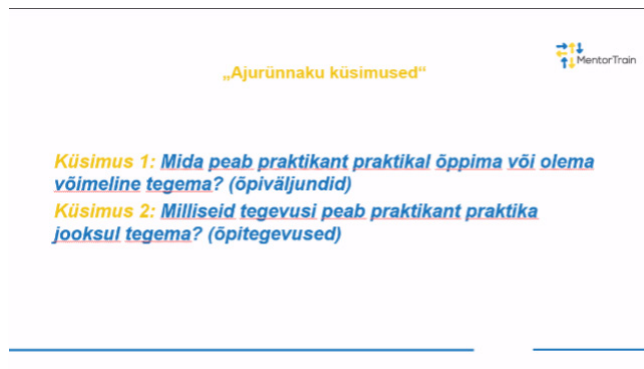
„Ajurünnaku“ harjutus: ideede loomine praktikaplaani jaoks

Juhendaja jagab osalejad kahte gruppi ja selgita, et kumbki grupp viib paralleelselt läbi ajurünnaku.

Esimene grupp keskendub küsimusele: „Mida peab praktikant praktikal õppima või olema võimeline tegema?“. Teisisõnu on tegemist õpiväljunditega. Teine grupp keskendub samal ajal küsimusele: „Milliseid tegevusi peab praktikant praktika jooksul tegema?“. Teisisõnu on need õpitegevused.

Juhendaja tuletab meelde, et ajurünnak peab olema avatud suhtumisega, ei mingit hukkamõistu ja valesid vastuseid ei ole. Kõik mainitavad teemad tuleb kirja panna eraldi märkmepaberile (kummalgi rühmal peavad olema erinevat värvi paberid). Tarvidusel annab juhendaja kummalegi rühmale mõne näite, et töö saaks kiirelt alata.

Slide 10: Brainstorm questions

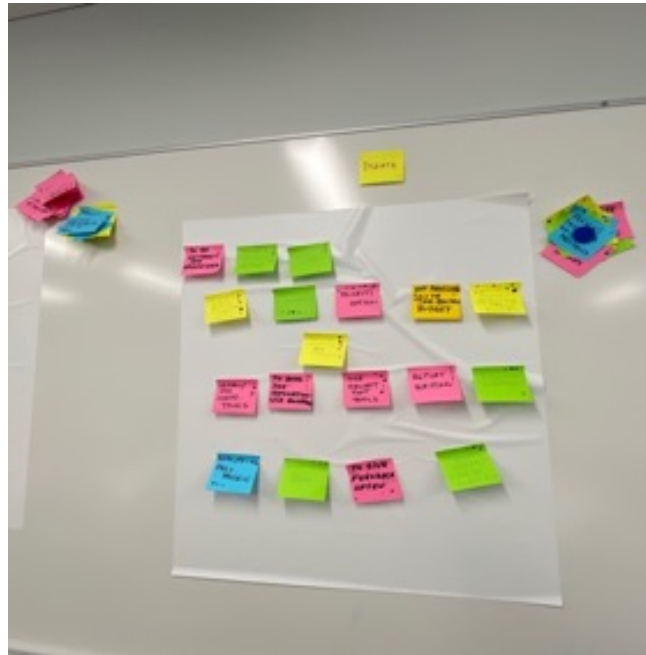


„Ajurünnaku“ käigus vahetab juhendaja rühmade vahel ühe kaupa osalisi, nii- moodi, et tegevuse lõppedes, oleks kõik osalejad olnud mõlemas rühmas ning mõtelnud mõlema küsimuse peale.

„Ajurünnaku“ lõppedes pannakse kõik märkmepaberid kokku ning juhendaja palub igal osalejal valida välja viis ideed, mida nad kõige olulisemaks peavad. Valitud ideed asetab igaüks enda ette. Ideed, mis valituks ei osutu, pannakse kõrvale. Seejärel tutvustavad kõik lühidalt oma valikut.

Järgnevalt palub juhendaja osalejatel käia ringi ja ning märkida kirjutusvahendiga ära need ideed, mida nad toetavad. Märkida võib ära ükskõik kui mitu ideed, välja arvatud enda omad.

Seejärel kogub juhendaja kokku need ideed, millel on vähemalt poolte osalejate märgid peal ning need liiguvad edasi järgmisesse etappi. Ülejäänud ideed lükatakse kõrvale.



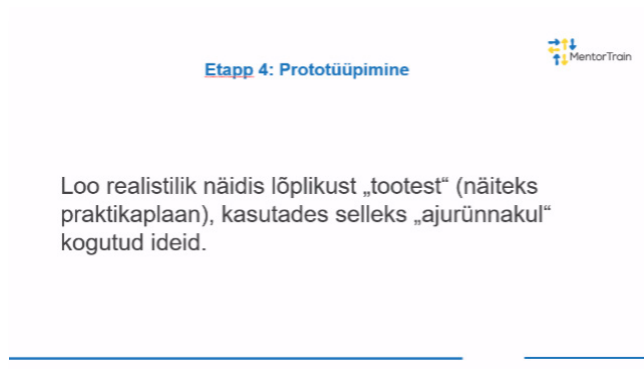
Etapp 4: Prototüüpimine

Selles, viimases, etapis kasutatakse kolmandas etapis kogutud ideid, et panna kokku ideaalse praktikakoha prototüüp vastava elukutse jaoks. Kuigi ideaalse praktikaplaani paika panemisele kulub tegelikkuses kindlasti rohkem aega, on eesmärgiks panna kokku võimalikult konkreetne ja realistlik plaan. Arvesse tuleks võtta kohalikke eeskirjasid, kutsestandardeid, piiranguid ja muid aspekte. Juhendaja peaks olema kursis valdkonnas kehtivate nõuetega ja aitama tulemust vajalikus suunas lükata.

Ettekanne – Etapp 4: prototüüpimine

Juhendaja tutvustab lühidalt selle etapi eesmärke disainmõtlemise kontekstis. Seda, mida on mõeldud prototüübi all ja seda, kuidas see on seotud ideekorje etapiga.

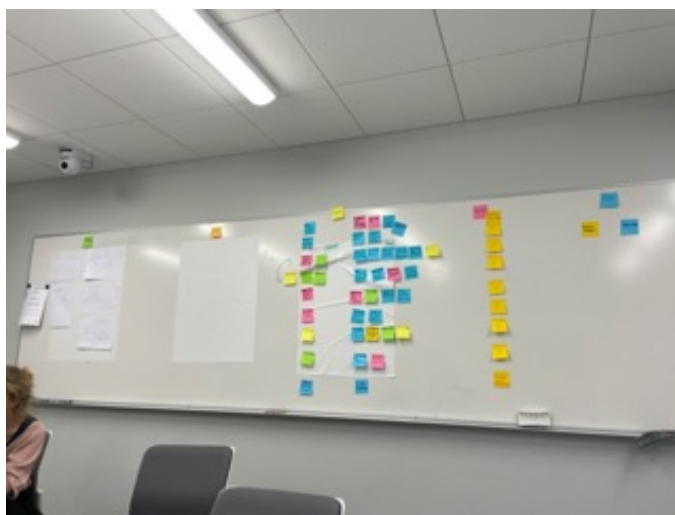
Slaid 11 – Prototüüpimine



Rühmatöö – loo praktikaplaani kavand

Juhendaja annab osalistele märkmepaberid ideedega, mis valiti välja eelimeses märkimise ja valimise etapis. Seejärel palub ta kõikidel osalejatel panna nende põhjal kokku praktikaplaani kavandi. Selleks tuleb omavahel siduda õpiväljundid ja õpitegevused ning asetada nad praktika kulgu arvestades loogilisse järjekorda. Kui võimalik, tuleks tegevuste ajad tuua välja võimalikult täpselt (näiteks nädalate või kuude kaupa). Kui osalistele tundub, et mõni tegevus või õpiväljund on puudu, on lubatud need lisada.

Rühmatöö

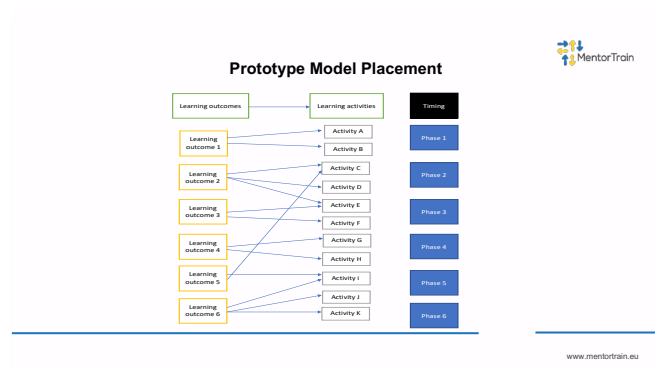


Olenevalt rühma töökusest, võib olla vajalik juhendaja aktiivne sekkumine, et juhtida arutelusid või aidata tööd korraldada.

Kui õpiväljundid ja -tegevused on loogiliselt järjestatud, kontrollib juhendaja üle, kas kõik osalised on tulemusega rahul. Pärast seda palub juhendaja igaühel panna kirja ühe elemendi, mis on endiselt puudu ja ühe mida tuleks muuta.

Seejärel viib juhendaja läbi üldise arutelu pakutud muudatuste osas ning otsib koostajate seas konsensust. Selle käigus viib juhendaja sisse veel viimased arutelu käigus tekkinud täiendused.

Slaid 12: praktikaplaani prototüüp



Kokkuvõtte/jätkutegevused

Kokkuvõttena peaks juhendaja veelkord selgitama, et valminud prototüüp elukutse X praktikaplaanist on selle töötoa lõpptulemus, kuid lõplik praktikaplaan saab valmida alles pärast muude seotud osapooltega konsulteerimist (näiteks õppeasutused ning juhendajad) ja selle testimist.

Olenevalt riigist ja asutusest, kus töötuba läbi viidi, võib juhendaja tuua välja konkreetseid jätkutegevused mis võiksid järgneda, kuid mis ei mahu MentroTrain projekti eesmärkidesse.

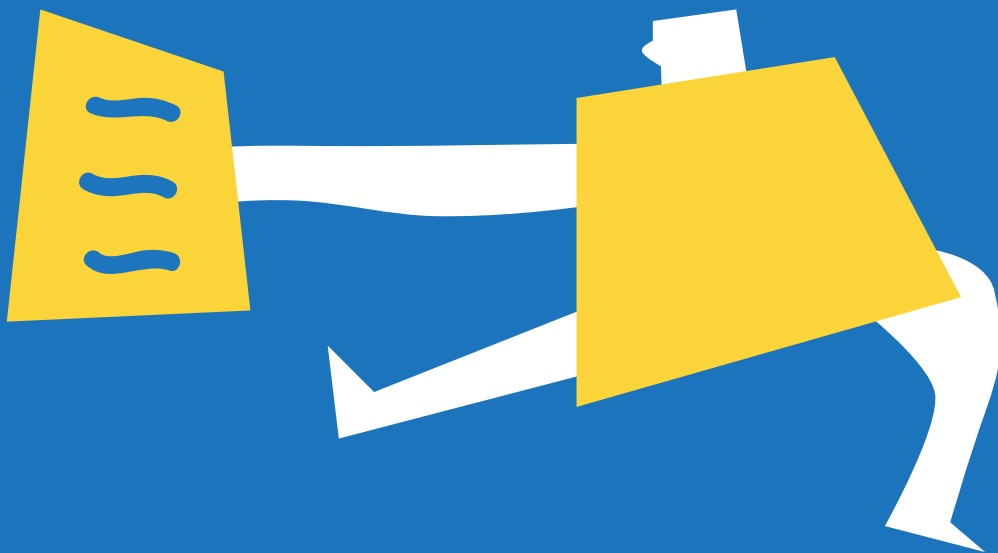
Juhendaja võib osalejaid teavitada ja teistest projekti MentorTrain väljunditest ning suunata nad projekti kodulehe ja muude väljundite juurde.

Hinnang töötoale

Õpitoa formaadi täiustamiseks peaks juhendaja võtma paar minutit töötoa lõpust, et saada osalejatelt tagasisidet. Ajast ja osaliste entusiastmist olenevalt peab juhendaja otsustama kuidas tagasisidet koguda.

Valida võiks näiteks kahe viisi vahel:

1. Võtke umbes viis minutit, et arutada, kuidas töötuba läks, mida osalised sellest said, mis oli hästi ja mida tuleks täiendada.
2. Jaga igale osalejale kuus märkmepaberit ja palu neil õpitoa kohta tuua välja kolm positiivset ja kolm negatiivset asja. Seejärel võivad nad kleepida need seinal :) ja :(lehtedele.



Co-funded by the
Erasmus+ Programme
of the European Union



Kaasrahastab Euroopa Komisjon, vastavalt Malta eesistumise Konverentsi grantdiotsusele nr. EAC-2016-0508 : Digitaalse hariduse olukord, kombineeritud, segunenud ja avatud õppe kaasamine

See töö on litsentseeritud Creative Commons Jaga samadel tingimustel 4.0. (Share Alike 4.0.) Rahvusvahelise litsentsiga

Selles väljaandes on avaldatud autorite isiklikud seisukohad ja need ei kajasta tingimata Euroopa Komisjoni vaateid ning Euroopa Komisjon ei võta endale vastutust teabe võimaliku kasutamise eest.